



Stichting Dampromotie



Spelregels en damjuweeltjes

Diner / Ludieke match

Vrijdag 27 december 2019

DUWO Denksportcentrum, Zusterlaan 110a, 2611SR Delft

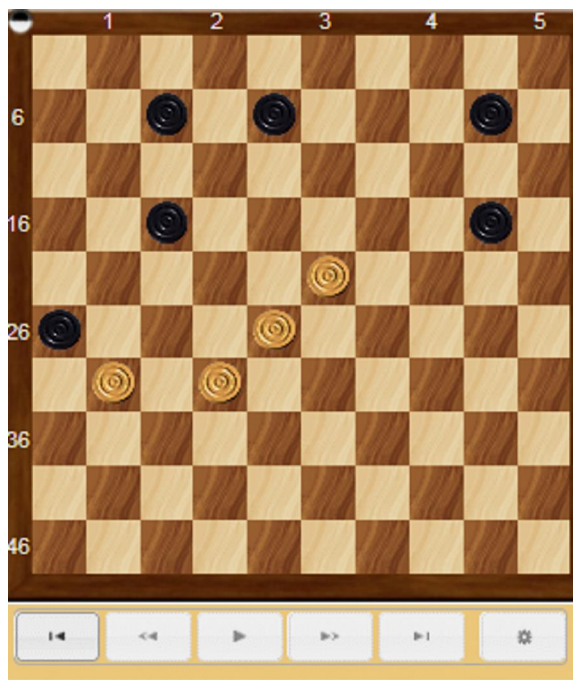
Diner: 18.45 ó 19.45

Match: 20.00 ó 21.00

Tijdens het Diner voorafgaand aan de Ludieke match zullen enkele spelregels worden gedemonstreerd aan de hand van combinaties en finesses.

Onderstaand 6 diagrammen. Hoe wit wint kunt u zien op [Toernooibase](#). Toernooibase is een zeer geavanceerde site waar partijen nagespeeld kunnen worden.

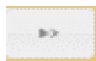
Diagram 1, Wit wint in één zet, tevens voorbeelddiagram.

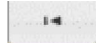


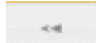
Dit diagram krijgt u ook te zien wanneer u klikt op:

[Toernooibase diagram 1](#)

Hoe werkt Toernooibase?

 Hiermee kunt u zelf de zetten uitvoeren

 terug naar beginstand

 zet terug

 automatisch afspelen



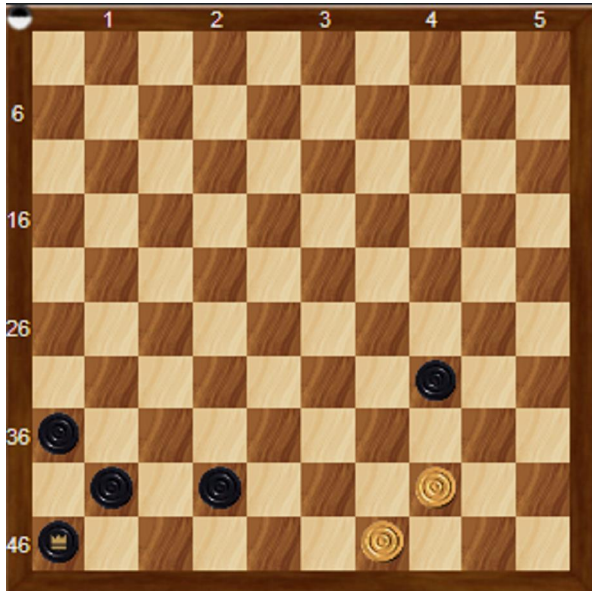
 naar de eindstand

Diagram 1 wit wint in één zet.
Meerslagfinesse

 Met de pijltjes boven het diagram gaat u van diagram naar diagram

Om de winst in DIAGRAM 1 te kunnen begrijpen, zijn twee regels van belang: *slaan is verplicht* en *meerslag gaat voor*. Als u de keuze heeft tussen bijvoorbeeld het slaan van één schijf, twee schijven en drie schijven dan moet u altijd die drie schijven nemen.

Diagram 2 Wit wint in één zet

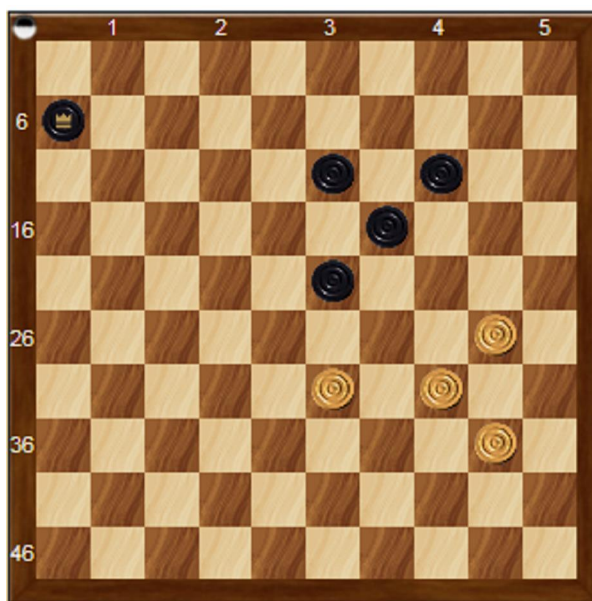


Zie ook:

[Toernooibase diagram 2](#)

In DIAGRAM 2 lijkt het onmogelijk dat wit gaat winnen. Zwart heeft veel meer materiaal en bovendien een dam. Twee regels zijn van belang: een schijf mag *niet achteruit* (wel achteruit slaan) en een dam mag *niet over een eigen schijf*. Wit maakt van deze regel gebruik door zwart op te sluiten. Als je niet kunt zetten heb je verloren.

Diagram 3 Wit wint in één zet



Zie ook:

[Toernooibase diagram 3](#)

Diagram 3 Turkse slag

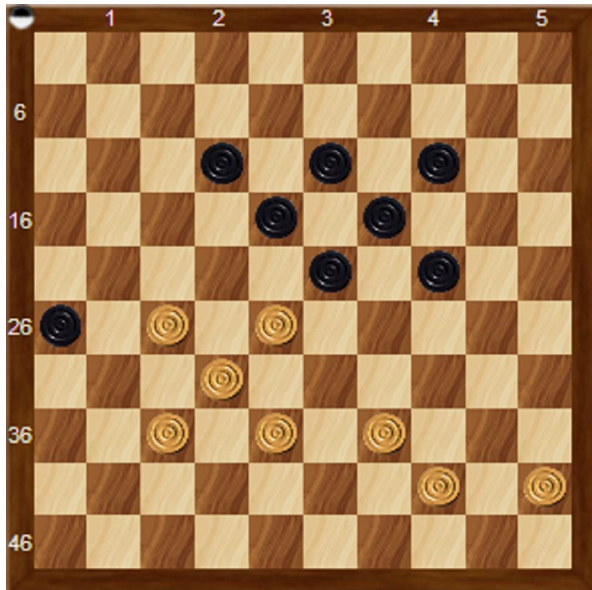
De [Turkse slag](#) in Diagram 3 is een zeer verrassende combinatie.

In DIAGRAM 3 zijn drie regels van belang.

1. De al eerder genoemde *meerslagregel*.
2. Een dam moet eerst de slag uitvoeren voor hij de schijven kan wegnemen.
3. Een dam mag niet over vijandelijke schijven waartussen geen open veld is.

Deze regels maken de prachtige Turkse slag mogelijk.

Diagram 4 Coup Royal

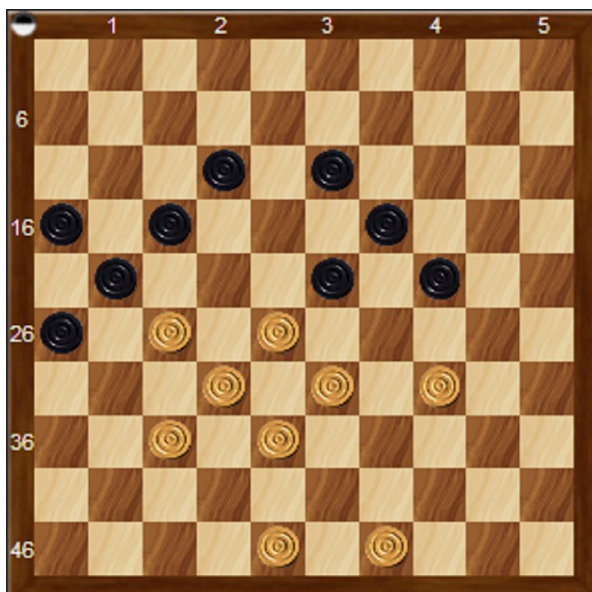


Zie ook:

[Toernooibase diagram 4](#)

De Coup Royal, oftewel koninklijke slag in DIAGRAM 4 is een zogenaamde standaardcombinatie. Het principe van de combinatie komt dus regelmatig voor, maar er zijn honderden variaties. Wit combineert in vier zetten naar een winnende doorbraak naar dam.

Diagram 5 Coup Raphaël



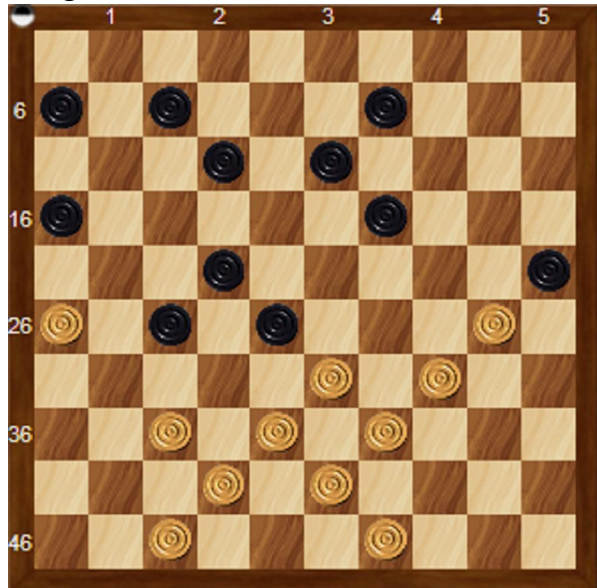
Zie ook:

[Toernooibase diagram 5](#)

De Coup Raphaël in DIAGRAM 5 is eveneens een standaardcombinatie. Er blijft slechts één zwarte schijf en één witte schijf over. De zwarte schijf kan echter geen kant op en wit wint.

Het lijkt onmogelijk, hoe worden bijvoorbeeld de basisschijven van wit (op de onderste lijn) in het spel betrokken? Toch gebeurt het, in het damspel is vrijwel niets onmogelijk.

Diagram 6 Winst in acht zetten



Zie ook:

[Toernooibase diagram 6](#)

Compositie Harry de Waard

Ook in DIAGRAM 6 combineert wit naar een winnende positie van één schijf tegen één schijf. De zogenaamde oppositie.

We hopen u zo een beeld te hebben gegeven van de werkelijk eindeloze, vaak fraaie combinatiemogelijkheden van het damspel. Van winst in één zet in DIAGRAM 1 naar winst in acht zetten in DIAGRAM 6.

En hopen u te begroeten bij het diner en aansluitend de ludieke match op vrijdag 27 december!